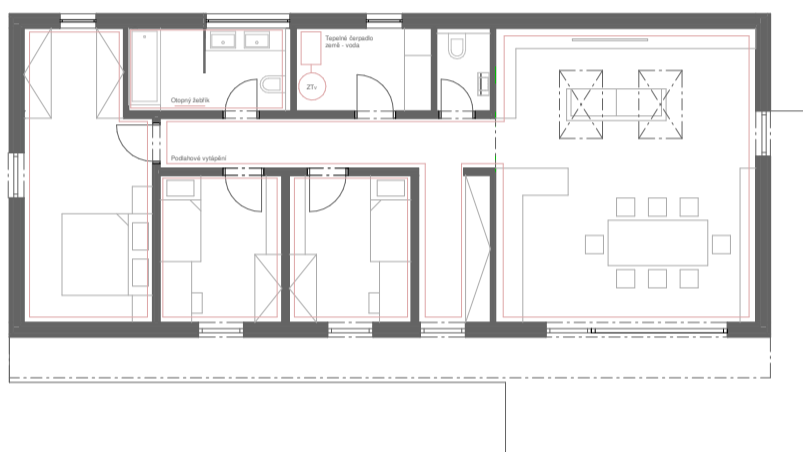


HOSPODAŘENÍ S VODOU

Dešťová voda je svedena do akumulční nádrže a je dále využívána na závlivku. Odpadní voda je svedena do vícekomorového septiku, který je dále napojen na kořenovou čističku. Přecházející voda z kořenové čističky je svedena do regulační nádrže a poté postupně zasakována do podloží.



VYTÁPĚNÍ A OHŘEV TEPLÉ VODY

Tepelný komfort v objektu zajišťuje tepelné čerpadlo země voda. V celém objektu je podlahové vytápění, v koupelně se navíc nachází otopný žebřík. Voda je ohřata také pomocí tepelného čerpadla.



STÍNĚNÍ A VĚTRÁNÍ

V obytných pokojích je nainstalována lokální rekuperační jednotka, která hlavně v zimních měsících snižuje ztrátu tepla při větrání. Hlavní obytný prostor je možno přirozeně vyvětrat pomocí komínového efektu, který je zajištěn dvěma střešními okny. Okna na jižní fasádě jsou před vysokým letním sluncem odstíněna pomocí přesahu střechy. K snížení vnitřní teploty v letních měsících také napomáhá zelená střecha.

ENERGIE

Elektrická energie je získávána pomocí 28 fotovoltaických panelů. Nevyužitá energie je uložena do baterií pro pozdější využití.

HMOTOVÉ ŘEŠENÍ, ORIENTACE, KONSTRUKCE A MATERIÁLY

Na mírně svažitém pozemku v obci Lištice navrhují malý rodinný dům pro čtyřčlennou rodinu. Přízemní objekt jednoduchého obdélníkového tvaru je zakončen extenzivní zelenou sedlovou střechou. Vstup do objektu a obytné místnosti jsou orientovány na jih, technické a hygienické prostory jsou umístěny na sever.

Objekt je založen na 6 mikropilotách, které nesou dřevěnou skeletovou konstrukci. Z vnitřní i vnější strany skeletu jsou zaizolované rošty. Stavba je zaizolovaná minerální vatou. Z exteriéru je dřevěný opálený obklad, který má díky opálení přirozenou ochranu proti škůdcům. Roznášecí vrstvu podlah tvoří betonová mazanina, nášlapná vrstva je zhotovena s cementové stěrky.

